



浙大城市学院

ZHEJIANG UNIVERSITY CITY COLLEGE

YDRI

浙江省长三角基础设施科学研究院

YANGTZA DELTA INFRASTRUCTURE RESEARCH INSTITUTE

城市道路养护管理考核评价工作

《城市道路养护管理评价标准》宣贯

目 录

一. 工作背景

二. 评价对象

三. 评价内容

四. 评价方式



一、工作背景



市政基础设施发展现状



市政道路桥梁**建设规模空前发展**，
城市道路**拥有量快速增长**，
结构体**系复杂多样**。



城市道路不断**老化**，
交通量剧增，
超重车辆通行，
设施运行**安全风险加大**。



城市道路**养护经费投入相对不足**，
养护人员不足，
养护不及时，
养护技术落后等。

一、工作背景

浙江省市政基础设施养护管理现状

(一)

- 浙江省各地在**地形、地貌、气候、环境、资源、经济发展水平和民族文化**等方面都存在一定差异

(二)

- 各地市的**养护水平、经费投入、养护作业化**等各方面工作存在较大差异

(三)

- 部分城市正在开展城市市政设施精细化管理工作，但评价工作开展形式**较为简单，单一，零散，不够全面**，无法较好地体现城市道路养护的全方位需求



一、工作背景



《浙江省第二轮安全生产综合治理三年行动计划》



- 进一步完善城市建设安全监管体制机制法制
- 进一步推进城市建设安全治理体系和治理能力现代化
- 进一步强化城市建设安全管理主体责任
- 进一步健全城市建设公共安全隐患排查和风险防控体系
- 进一步推动城市建设科技创新和数字化管理

浙江省安全生产委员会文件

浙安委〔2020〕10号

浙江省安全生产委员会关于印发 《浙江省第二轮安全生产综合治理 三年行动计划》的通知

各市、县（市、区）人民政府，省安委会各成员单位：

经省委、省政府主要领导同意，现将《浙江省第二轮安全生产综合治理三年行动计划》印发给你们，请结合实际认真贯彻落实。



一、工作背景



2022年4月2日，浙江省住建厅发布《城市道路养护管理评价标准》（DBJ33/T 1272-2022）

- 明确城市道路养护管理评价原则
- 梳理建立城市道路养护管理评价指标体系
- 确定评价等级划分原则
- 规范城市道路养护工作，达到提升城市道路服务功能的

目的

备案号：J16327-2022

浙江省工程建设标准

DBJ

DBJ33/T 1272-2022

城市道路养护管理评价标准

Evaluation standard of urban road maintenance management

2022-04-02 发布

2022-07-01 施行

浙江省住房和城乡建设厅 发布

一、工作背景



浙江探索—城市道路养护管理考核试评价，提升城市道路服务功能



(1) 落实省住房和城乡建设厅城市道路养护管理综合监督指导职责

- 进一步完善城市建设安全监管体制机制，推进城市建设安全治理体系和治理能力现代化，健全城市道路管理养护评价体系。



(2) 督促各地市管理单位压实市政设施养护与安全监管责任

- 通过建立城市道路管理、养护单位养护考核评价体系，推进城市道路养护管理工作精细化、规范化、标准化进程，做好养护单位管理与路政执法工作。



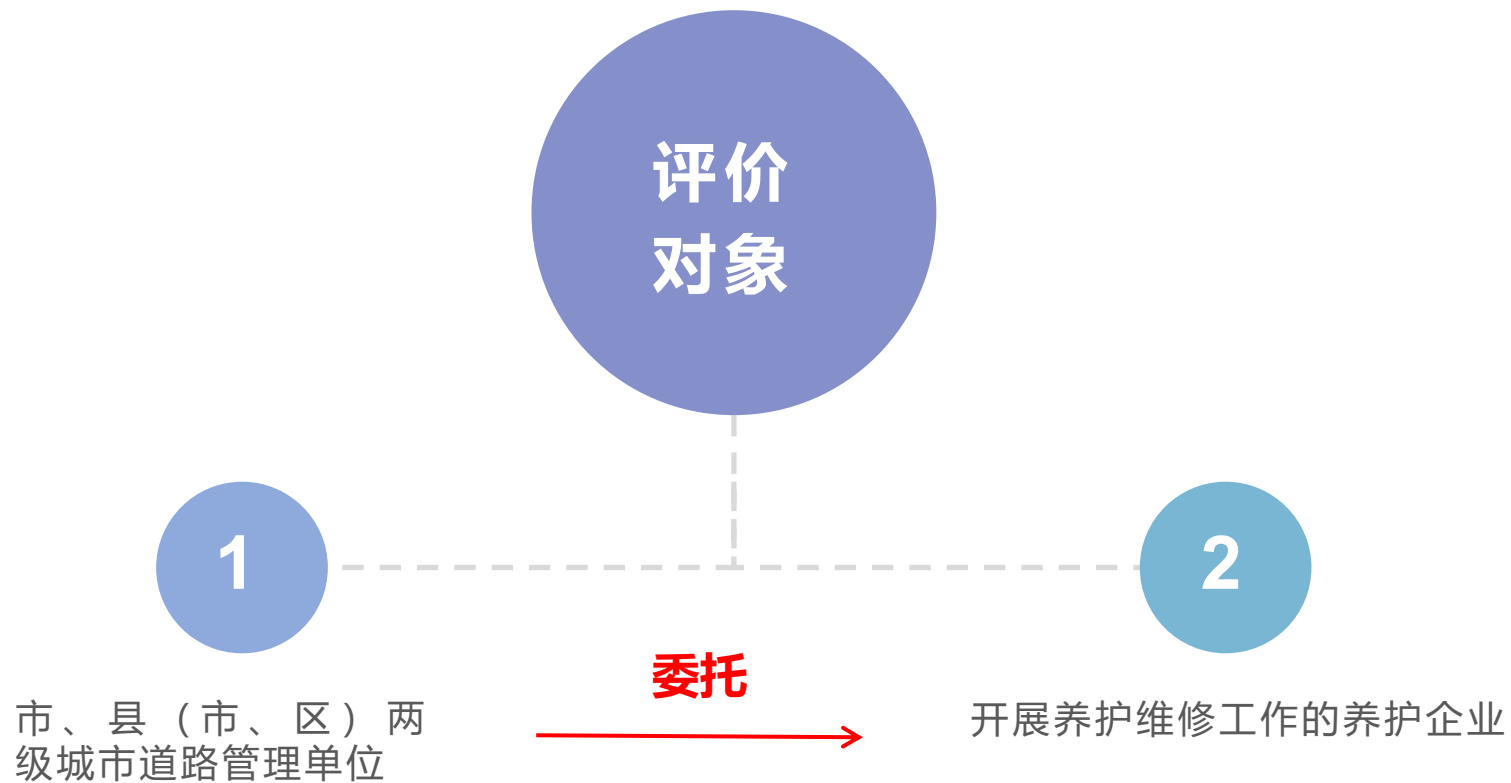
(3) 强化养护单位主体责任落实

- 以《城市道路养护管理评价标准》（DBJ33/T 1272-2022）为养护单位主要评价依据，反映各地市城市道路管理养护水平，提示监管风险及管理重点，强化城市道路风险管控、隐患整改与闭环管理，提高城市道路服务水平。

二、评价对象

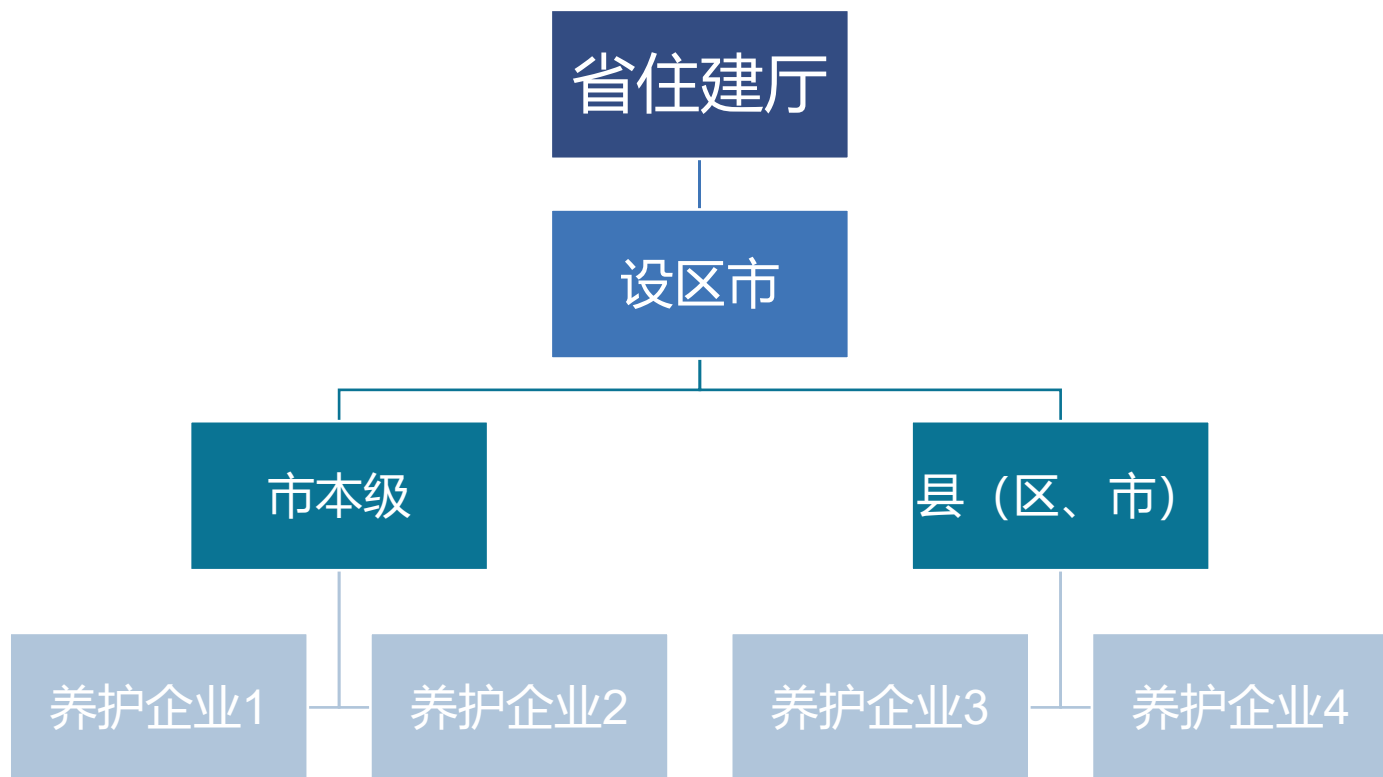


YDRI

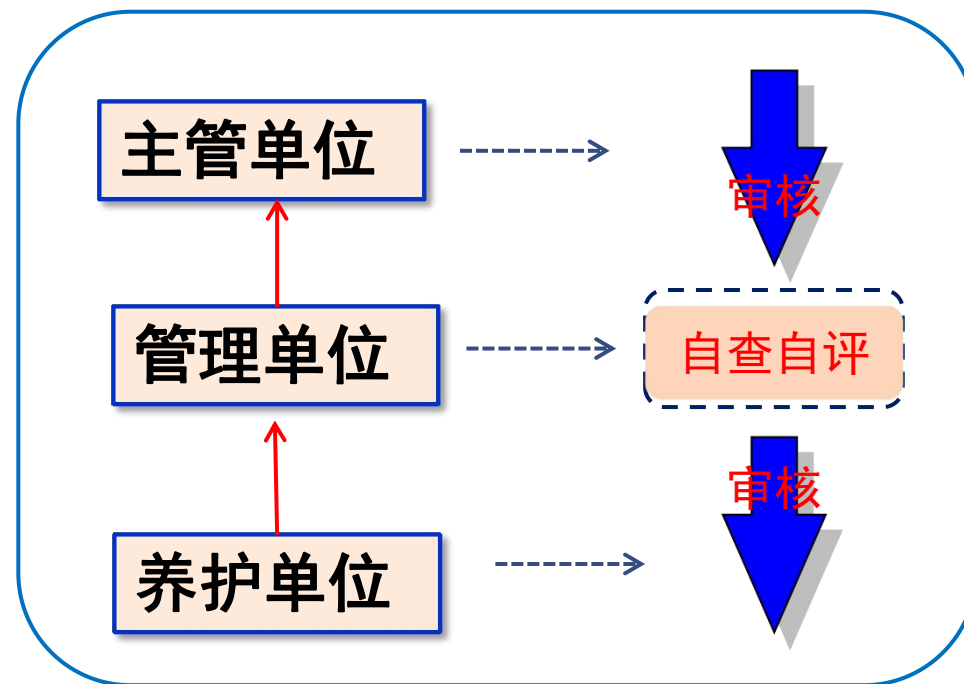




二、评价对象



考核流程



三、评价内容



YDRI

内 容

3.1 管理单位评价内容

3.2 养护单位评价内容



三、评价内容

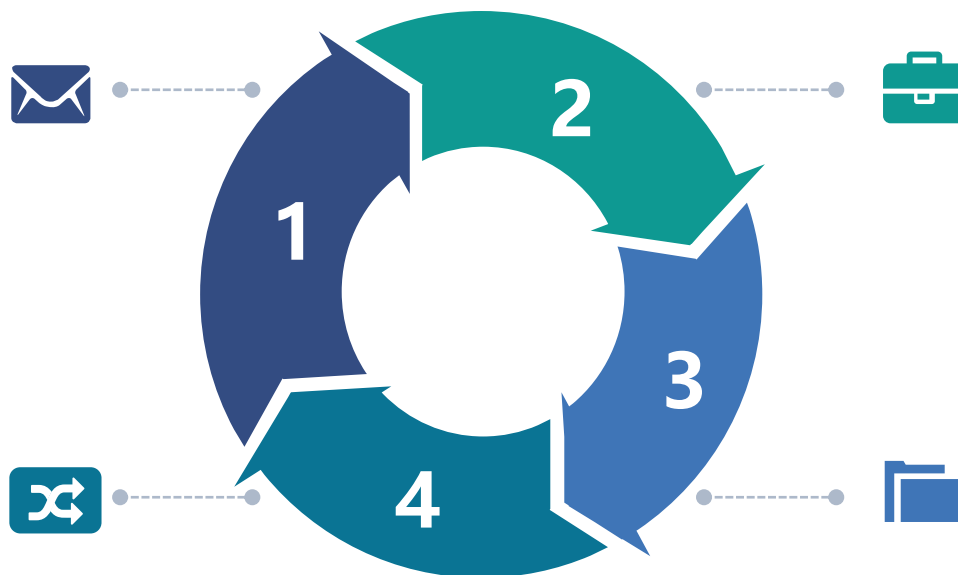
市、县（市）两级**城市道路管理单位**试评价内容为**城市道路、桥梁、隧道及其附属构筑物**的**管理工作**开展情况

组织管理

建立健全管理制度，包括安全事故责任追究制度、养护单位管理制度、养护人员培训制度等

安全管理

安全隐患排查与处理，安全设施的设置，安全管理等



养护管理

市政设施养护管理工作落实情况，包括建立养护维修规划和计划、档案管理、养护维修、检测评估工作等

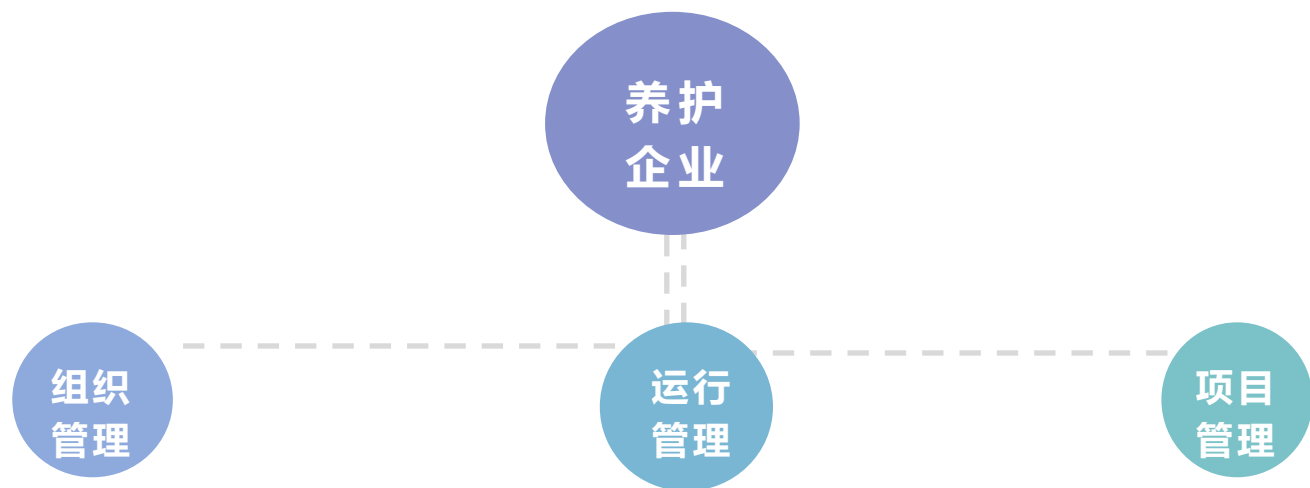
应急管理

建立应急机制，智慧监测平台

三、 评价内容



养护企业养护管理试评价内容参照《浙江省城市道路养护评价标准》（DBJ33/T 1272-2022）



对养护企业组织管理水平的评价，是宏观管理的指标：企业资质证书、人员管理水平、管理制度、养护机械设施、养护基地配置面积等

对养护企业在运行过程中承担的养护项目数量和规模进行评价，开展招投标活动和旅行和合同义务的评价

养护企业在运行过程中承担的养护项目数量和规模进行评价，更侧重：养护档案管理、机械设备管理、安全文明施工、日常的巡视记录、养护基地管理、现场作业质量等



三、 评价内容 > 3.1 管理单位

管理单位养护管理考核表（试行）主要包含4个一级指标，17个二级指标，具体内容如下：

一级指标	二级指标	评价标准及细则
组织管理	1、 监管范围内所有城市道路落实养护维修责任单位（人）	制度明确，责任落实到具体单位和人员。
	2、 建立城市道路安全事故责任追究制度	制度明确，责任落实到具体单位和人员。
	3、 配备城市道路养护管理专职人员	配备道路、桥隧及相关专业专职管理人员，职责明确，满足桥梁养护管理需要。
	4、 建立养护管理人员培训制度和养护管理单位考核制度，加强从业人员培训教育，严格规范作业流程，杜绝临近道路施工、管线抢修、占道等违法违规行为	建立相关制度，执行情况较好，培训、考核成效显著；未开展从业人员培训教育的，扣1分。发现临近道路施工、管线抢修、占道等违法违规施工的且未查处的，每发现一起扣0.2分。



三、 评价内容 > 3.1 管理单位

管理单位养护管理考核表（试行） 主要包含4个一级指标， 17个二级指标， 具体内容如下：

一级指标	二级指标	评价标准及细则
养护管理	5、建立完善城市道路档案管理体系	按规范要求，建立“一桥一档”“一路一档”“一隧一档”，档案信息动态更新。
	6、城市桥梁档案实现信息化管理	建立桥梁档案信息管理系统、数据库。
	7、建立城市道路养护维修规划体系	编制城市道路养护维修的中长期规划和年度计划，并组织实施。
	8、按规范要求开展城市道路、桥梁、隧道检测评估工作	按《城市桥梁养护技术规范》（CJJ99-2017）要求开展经常性检查、定期检测、特殊检测和评估工作。 按《城镇道路养护技术规范》（CJJ36-2016）要求开展日常巡查、定期检测、特殊检测和评价工作。



三、 评价内容 > 3.1 管理单位

管理单位养护管理考核表（试行）主要包含4个一级指标，17个二级指标，具体内容如下：

一级指标	二级指标	评价标准及细则
安全管理	9、城市桥梁安全隐患发现及时，处置到位	安全隐患发现及时，处置方案完善，隐患消除及时。
	10、危桥改造计划明确	危桥改造等计划明确，专项资金落实到位，改造计划顺利实施。
	11、建立桥梁管理及隐患统计报送制度	落实专人负责桥梁管理及隐患统计信息报送，信息及时报送当地政府和上级有关部门。
	12、桥梁安全设施设置完善	桥梁安全防护设施、标志等设置合理，设施完好。
	13、加强占、掘城市道路审批，加强与公安部门协作合作，结合限高、限宽排查整治进行集中整治。	一是明确超限车辆过桥行政许可条件和过桥方案技术审查要求；二是明确城市道路设施安全保护区域范围，根据相关法规完善保护区域范围内施工作业行政许可和备案制度；三是严格执行城市道路各类行政许可的事前审批、事中监管和事后验收。未落实占、掘城市道路审批制度的，扣2分；未落实批后监管的，发现一起酌情扣0.1-0.2分。未开展限高、限宽排查的，扣1分。应设未设限高、限宽设施的，发现一处扣0.2分。



三、 评价内容 > 3.1 管理单位

管理单位养护管理考核表（试行）主要包含4个一级指标，17个二级指标，具体内容如下：

一级指标	二级指标	评价标准及细则
应急管理	14、建立城市桥梁应急响应机制	已编制城市桥梁应急抢险预案，并组织开展演练。
	15、建立城市道路应急响应机制	已编制城市道路应急抢险预案，已落实物资和人员，并组织演练。
	16、编制超重车辆过桥预案；严格执行行政审批“八统一”，严格特种车辆、超重车辆上路上桥审批，联合公安部门开展执法检查	编制超重车辆过桥预案，制定有效的安全措施；未执行行政审批“八统一”的，扣1分。发现一起未经审批特种车辆、超重车辆上路上桥且未查处的，酌情扣0.2-1分。
	17、构建桥隧防灾与安全监测平台，完成对特大型桥梁的实时监测。	未着手搭建桥梁隧道防灾与安全监测平台的，扣3分；未落实特大型桥梁实施监测的，发现一处扣1分。

1 总 则

1.0.1 为规范城市道路养护工作，开展城市道路养护水平评价，提升城市道路服务功能，制定本标准。

1.0.2 本标准适用于浙江省城市道路养护工作的评价。

1.0.3 城市道路养护工作的评价，除应执行本标准外，尚应符合国家和浙江省现行有关标准的规定。

三、评价内容 > 3.1 养护单位：《城市道路养护管理评价标准》



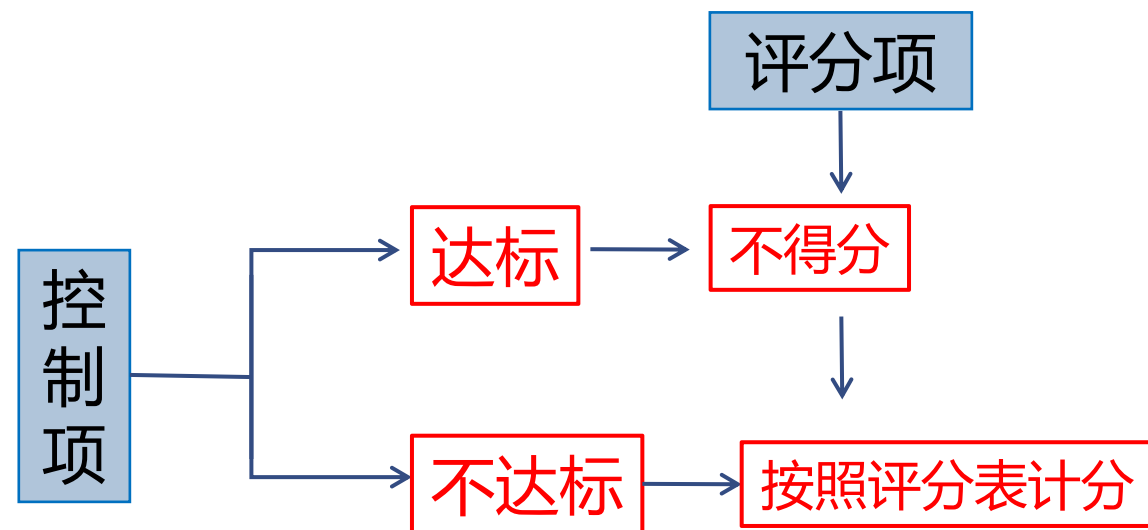
2 术语

2.0.1 城市道路养护：对开展城市道路、桥梁、隧道（含地下人行通道）及其附属设施养护维修、检测评估、建档等相关作业的总称。

2.0.2 城市道路养护企业：指从事城市道路养护维修作业的企业。

2.0.3 城市道路养护项目：由城市道路养护企业提供养护维修作业的项目。

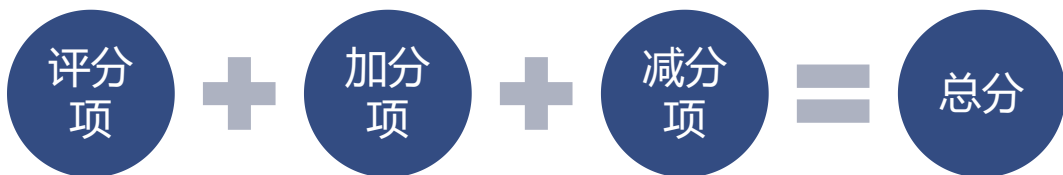
三、评价内容 > 3.1 养护单位：《城市道路养护管理评价标准》



控制项是指养护管理工作必须满足的项目，具有一票否决制，评分项是根据实际情况满足成都得分或扣分。加分项和减分项为运行管理指标中独有的。

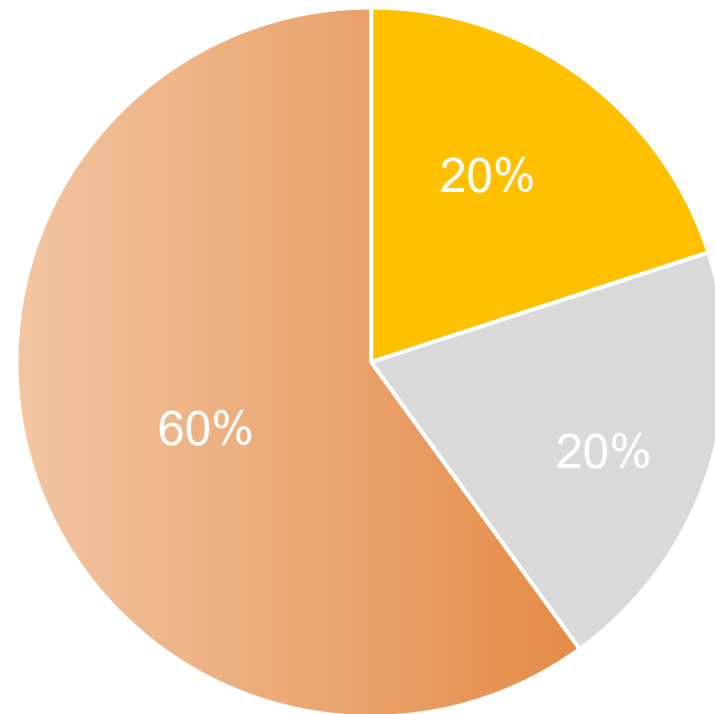
三、评价内容 > 3.1 养护单位

评分原则



总得分102分，各类指标评价得分应按照《浙江省城市道路养护评价标准》的相关要求确定。
加分项是鼓励养护企业技术创新来提高养护管理水平的指标。

比例



■ 组织管理 ■ 运行管理 ■ 项目管理



三、评价内容 > 3.1 养护单位

3.0.4 项目管理评价应随机抽取养护企业所承担的三个城市道路养护项目，取平均值作为该养护项目管理评价分值；抽取的养护项目应在合同约定期内，且实施半年以上。

3.0.5 根据评价结果综合各项内容评出总分，并根据分值按下列规定确定评价等级：

- 1 $90 \leq \text{评分值} \leq 102$ ，评价等级为“优秀”；
- 2 $80 \leq \text{评分值} < 90$ ，评价等级为“良好”；
- 3 $70 \leq \text{评分值} < 80$ ，评价等级为“及格”；
- 4 $\text{评分值} < 70$ ，评价等级为“不及格”。

3.0.6 城市道路养护评价工作应采用下列方法进行：1 查阅文件；2 现场核实；3 现场检查。

3.0.7 城市道路养护评价后，应出具评价报告。报告应包括下列内容：

- 1 评价范围及内容；2 被评价养护工作情况及评价；3 评价等级；4 建议和意见。

三、城市道路管养工作



养护单位：组织管理评价表

一级指标	二级指标	评价方法
控制项	4.1.1 养护企业的资质证书和安全生产许可证应在有效期内。	查阅文件
	4.1.2 养护企业应通过环境管理体系认证（ISO 14001）、质量管理体系认证（ISO 9001）和职业健康安全管理体系认证（ISO 45001）且在有效期内。	查阅文件
	4.1.3 养护企业应建立健全养护管理和安全生产管理组织机构，开展养护项目管理和安全生产管理工作。	查阅文件

三、城市道路管养工作



养护单位：组织管理评价表

一级指标	二级指标	评价方法	
评分项	4.2.1 养护企业负责企业生产管理的经理应具有 3 年及以上市	现场核实	
	4.2.2 养护企业技术负责人具有相应 5 年市政养护工作经历，并具有市政公用工程类专业高级及以上职称证书，评价总分值 10 分。	现场核实	
	4.2.3 养护企业应按规定同企业人员签订劳动合同、办理社保手续，评价分值为 10 分，未签订劳动合同、办理社保手续的，每人扣 2 分。	查阅文件	
	4.2.4 特种作业工种的作业人员应持证上岗，评价总分值 10 分，并按下列规则分别评分并累计：	1 特种作业工种人员应持有关部门颁发的操作证上岗，操作证应在有效期限内，得 3 分；	查阅文件
		2 特种作业人员应进行登记造册，记录合格证号码和年限，同时证件应留存、归档以待检查，得 2 分；	查阅文件
		3 特种作业人员作业期间，应按相关特种作业规范要求开展工作，得 5 分。	现场核实

三、城市道路管养工作



养护单位：组织管理评价表

一级指标	二级指标		评价方法
评分项	4.2.5 管理体系中内部制度齐全、有效，且单项制度内容完整、具有针对性，评价总分为20分，并按下列规则分别评分并累计：	<p>1 内部制度齐全、有效，得10分。应包括安全事故责任追究制度、日常巡查制度、维修养护制度、台账管理制度、项目部人员考核制度、应急管理制度、安全生产责任制度、安全教育培训制度、安全生产检查考核制度、机械设备管理相关制度。每缺一项扣1分。</p> <p>2 单项制度内容完整、具有针对性，得10分。应符合下列规定：</p> <p>1) 安全事故责任追究制度应包括安全事故责任追究原则、追究手段、结果处理；</p> <p>2) 日常巡查制度应包括巡查范围、内容、要求；</p> <p>(接后表)</p>	查阅文件

三、城市道路管养工作



养护单位：组织管理评价表

一级指标	二级指标		评价方法
评分项	4.2.5 管理体系中内部制度齐全、有效，且单项制度内容完整、具有针对性，评价总分为20分，并按下列规则分别评分并累计：	<ul style="list-style-type: none">3) 维修养护制度应包括维修目的、内容、工作流程、方法；4) 台账管理制度应包括台账资料整理、记录、归档；5) 项目部人员考核制度应包括考核方法、目的、原则、方式、计划；6) 应急管理制度应包括应急预案、应急保障、应急响应、应急处置；7) 安全生产责任制度应包括安全生产管理体系、职责；8) 安全教育培训制度应包括培训目的、对象、内容；9) 安全生产检查考核制度应包括安全生产检查目的、内容、范围、结果处理；10) 机械设备管理制度应包括机械设备使用、养护、检查、维修。以上单项制度有内容不完整的，每项扣 1 分。	查阅文件

三、城市道路管养工作



养护单位：组织管理评价表

一级指标	二级指标	评价方法
评分项	4.2.6 养护企业应建立养护机械设备台账，并及时更新，评价分值为 12分。未建立养护机械设备台账，扣6分；未及时更新，扣6分。	查阅文件
	4.2.7 养护企业应配置铣刨机、压路机、切割机、空压机、侧壁清洗车、巡查车、保温车、灌缝机和曲臂登高车等机械设备，评价总分值18分，缺一项扣 2 分。	现场核实
	4.2.8 养护基地可为养护维修及应急抢险作业提供场地，养护基地面积应根据道路养护区域面积配备，评价总分值 10分，并按下列规则分别评分：分：	1 养护基地面积大于 1000m ² 的，得10分；
	2 养护基地面积大于500m ² 且小于等于 1000m ² 的，得7 分；	现场核实
	3 养护基地面积大于 300m ² 且小于等于 500m ² 的，得3 分。	现场核实

三、城市道路管养工作



养护单位：运行管理评价表

一级指标	二级指标	评价方法
控制项	5.1.1 企业不应存在列入公共资源交易“黑名单”记录。	查阅文件
	5.1.2 企业不应在投标过程中有串标等弄虚作假行为，且不应通过挂靠、借资质证书等方式，以他人名义承揽市政养护项目。	查阅文件
	5.1.3 企业不应发生通过捏造事实、伪造证明材料等方式，或者以非法手段或通过非法渠道获取证据材料提出质疑或者投诉，或者以阻碍招标投标活动正常进行为目的恶意质疑或者投诉。	查阅文件

三、城市道路管养工作



养护单位：运行管理评价表

一级指标	二级指标	评价方法	
评分项	5.2.1 养护企业在近两年内按承接的养护项目数量及规模，评价总分值 40 分，并按下列规则分别评分并累计：	1 承接的养护项目数量，每个项目得 4 分，最高得 20 分；	查阅文件
		2 养护项目规模，累计 150 万元得 1 分（不足 150 万元按 150 万元计算、超过 150 万元不足 300 万元按 300 万元计算，以此类推），最高得 20 分。	查阅文件
	5.2.2 养护企业按规定开展招投标活动，评价分值 30 分，并按下列规则分别评分并累计：	1 通过投标资格预审后无故放弃投标的，每次扣 2 分；	查阅文件
		2 企业或企业所属从业人员扰乱开标秩序，影响正常开标活动，被相关部门记录在案的，每次扣 5 分；	查阅文件
		3 中标公示期间，拟中标单位受到有责投诉，导致废标的，每次扣 5 分；	查阅文件
		4 在收到中标通知书后因自身原因未在规定的时间内与发包人签订合同或放弃中标项目，给发包人造成损失的，每次扣 5 分。	查阅文件

三、城市道路管养工作



养护单位：运行管理评价表

一级指标	二级指标	评价方法	
评分项	5.2.3 养护企业应履行合同义务，评价分值为30分，未按照与招标人订立的合同履行义务的，每次扣 5 分。	查阅文件	
加分项	5.3.1 近2年内所从事的市政养护工作受到通报表彰，评价总分值 1 分，并按下列规则分别评分：	1 国家级，得 1 分；	查阅文件
		2 省级，得 0.5 分；	查阅文件
		3 市级，得 0.3 分。	查阅文件
	5.3.2 近 2 年内获得市政养护类荣誉或奖项，评价总分值 2 分，并按下列规则分别评分：	1 国家级，得 2 分；	查阅文件
		2 省级，得 1.5 分；	查阅文件
		3 市级，得 1 分。	查阅文件
	5.3.3 近 2 年内积极投入“四新”技术的研发与应用，评价总分值 2 分，并按下列规则分别评分并累计：	1 积极投入“四新”技术研发，得 1 分；	查阅文件
2 能够应用“四新”技术，并取得成效，得 1 分。		查阅文件	

三、城市道路管养工作



养护单位：运行管理评价表

一级指标	二级指标	评价方法	
加分项	5.3.4 近 2 年内积极开展市政养护 QC 小组活动、技能比武, 获得奖项, 评价总分值 0.5 分, 并按下列规则评分:	1 国家级, 得 0.5 分;	查阅文件
		2 省级, 得 0.3 分;	查阅文件
		3 市级, 得 0.1 分。	查阅文件
	5.3.5 近 2 年内获得市政养护类相关的发明专利授权, 评价分值0.5分。每项加 0.1 分, 最高得 0.5 分。		查阅文件
	5.3.6 近 2 年内主持承担完成的标准规范、施工工法获准发布, 评价总分值 1 分, 参与完成的减半加分, 并按下列规则分别评分:	1 国家级, 得 1 分;	查阅文件
		2 省级, 得 0.6 分;	查阅文件
		3 团体标准, 得 0.2 分。	查阅文件
	5.3.7 近 2 年内承担的研究课题获得政府部门颁发的奖项, 评价总分值 1 分, 参与完成的减半加分, 并按下列规则分别评分:	1 国家级, 得 1 分;	查阅文件
		2 省级, 得 0.6 分;	查阅文件
		3 市级, 得 0.2 分。	查阅文件
5.3.8 近 5 年内承担过大、特大型、特殊复杂结构桥梁或长、特长隧道的养护工作, 评价分值 2 分。		查阅文件	

三、城市道路管养工作



养护单位：运行管理评价表

一级指标	二级指标	评价方法
减分项	5.4.1 近 2 年内将作业项目转包、非法分包给无相应市场准入资格企业，发生每次减 3 分。	查阅文件
	5.4.2 近 2 年内任用不具备任职资格的项目负责人，发生每次减 2 分。	查阅文件
	5.4.3 近 2 年内不按要求报送或报送的诚信信息弄虚作假，发生每次减 1 分~3 分。	查阅文件
	5.4.4 近 2 年内违反有关法律法规并受到行政执法等部门的行政处理，发生每次减 2 分。	查阅文件
	5.4.4 近 2 年内违反有关法律法规并受到行政执法等部门的行政处理，发生每次减 2 分。	查阅文件
	5.4.6 近 2 年内受到社会监督部门及媒体曝光，发生每次减3分。	查阅文件
	5.4.7 近 2 年内与发包人订立的合同违背招标文件、投标文件内容，或者合同订立后又订立背离合同实质性内容的其他协议，或者与发包人订立阴阳合同的，发生每次减2分。	查阅文件

三、城市道路管养工作



养护单位：项目管理评价表

一级指标	二级指标	评价方法
控制项	6.1.1 养护项目负责人、技术负责人及养护现场安全管理人员应为本单位在籍在册在编人员，且项目负责人不得同时承担合同价超 1000 万元的两个以上养护项目。	查阅文件
	6.1.2 养护项目负责人和技术负责人应符合招投标要求。	查阅文件
	6.1.3 养护项目应按照合同要求配置相应的机械设备。	现场核实
	6.1.4 养护项目应按“一设施一档”建立养护档案资料。	查阅文件
	6.1.5 养护项目应及时完成防汛排涝、抗雪防冻、抢险救灾等应急任务，并做好节假日及重大活动保障。	现场核实
	6.1.6 养护项目应按规定成立安全生产管理机构，配备专职安全员，落实安全生产责任制。	现场核实
	6.1.7 养护项目专职安全员应具有行政主管部门颁发的安全生产资格证书（C 证）。	现场核实
	6.1.8 养护项目不应发生较大及以上生产安全责任事故。	查阅文件

三、城市道路管养工作



养护单位：项目管理评价表

一级指标	二级指标	评价方法
评分项	6.2.1 养护档案资料应完整，评价总分值 8 分，并按下列规则分别评分并累计： 1 基础资料完整，评价总分值为 3 分。基础资料应包括设施清单、设施状况资料、养护实施方案、年度养护计划、月度养护计划、月度养护小结和年度养护总结，每缺 1 项扣 0.5 分。	查阅文件
	2 日常巡视资料完整，评价总分值为 2.5 分。日常巡视资料包括日常巡查记录、安全隐患排查资料、重大风险源档案、养护管理周报和月报，每缺 1 项扣 0.5 分。	查阅文件
	3 养护维修资料完整，评价总分值为 1.5 分。养护维修资料包括养护作业指导书，安全隐患排查方案，养护维修记录，每缺 1 项扣 0.5 分。	查阅文件
	4 检测资料完整，评价总分值为 1 分。检测资料包括定期评定报告和定期检测报告，每缺 1 项扣 0.5 分。	查阅文件
	6.2.2 养护档案资料应采用信息化手段进行管理，并及时存储更新档案，评价总分值 2 分。	查阅文件

三、城市道路管养工作



养护单位：项目管理评价表

一级指标	二级指标	评价方法	
评分项	6.2.3机械设备管理，评价总分值 3 分，并按下列规则分别评分并累计：	1 建立各类机械设备运行台账，使用的机械设备应登记造册，建立维修、保养、运行记录情况等，得 1 分；	查阅文件
		2 定期或不定期对施工机械设备进行维修保养，保证机械设备等防护设施或装置灵敏有效，得 1 分；	现场核实
		3 为养护项目配备的机械设备应落实专人管理，得 1 分。	现场核实
	6.2.4机械设备应处于完好的技术状态，评价总分值为 3 分，并按下列规则分别评分：	1 机械设备完好率大于 90%，得 3 分；	现场检查
		2 机械设备完好率大于 80%，得 2 分；	现场检查
		3 机械设备完好率大于 70%，得 1 分。	现场检查
	6.2.5养护基地内办公区、生活区、车辆机具停放区、物资储备区等功能科学合理的分区设置，评价总分值为 2 分。		现场核实
	6.2.6养护基地的办公室、食堂、厕所、饮水、休息场所符合卫生和安全要求，评价总分值为 2 分。		现场核实

三、城市道路管养工作



养护单位：项目管理评价表

一级指标	二级指标	评价方法
评分项	6.2.7 养护基地的消防安全管理，评价总分为 6 分，并按下列规则分别评分并累计：	
	1 应配置相应的消防安全标识和消防安全器材，得 2 分；	现场检查
	2 应经常检查、维护、保养消防安全器材，得 2 分；	查阅文件
	3 养护基地应保证消防车道的畅通，禁止在车道上堆物、堆料或挤占消防通道，评价分值为 2 分。	现场检查
	6.2.8 日常巡查发现的设施病害应及时记录，发现有安全隐患的病害须立即上报，并及时采取现场围挡等临时措施，评价总分值6分。未及时记录设施病害扣 2 分；未立即上报有安全隐患的病害扣 2分；未及时采取现场围挡等临时措施扣 2 分。	查阅文件 现场检查
6.2.9 定期开展养护项目风险源排查，针对性建立城市道路安全风险档案库，并对重大风险源应单独建档，评价总分值 4 分。未定期开展风险源排查扣 2 分；未建立风险档案库扣 1 分；未对重大风险源应单独建档扣 1 分。	查阅文件 现场检查	
6.2.10 应对养护项目范围内城市道路运行阶段的安全风险进行跟踪，对重要病害重大风险源开展连续监测，评价总分值7分。未进行安全风险进行跟踪扣 4 分；未开展连续监测扣 3 分。	现场检查	

三、城市道路管养工作



养护单位：项目管理评价表

一级指标	二级指标	评价方法	
评分项	6.2.11 应编制应急预案，建立相应的应急队伍和储备应急物资，评价总分值8分，并按下列规则分别评分并累计：	1 应急预案内容完善，应建立突发事件应急预案、恶劣天气应急预案，得2分。每缺1项扣1分；	查阅文件
		2 应急队伍健全，应急人员联络方式有效、人员调动及时更新，做到响应及时，得3分。一项未做到扣1分；	查阅文件 现场检查
		3 按应急预案要求配置应急设备、装备和物资，并定期检查和维护，评价分值3分。未按应急预案要求配置扣2分，未定期检查和维护扣1分。	现场检查
	6.2.12 应按照应急预案要求定期开展应急演练，评价总分值4分，并按下列规则分别评分并累计：	1 根据所养护的城市道路类型、数量、养护等级等情况开展多专业的应急演练，得2分；	查阅文件
		2 演练有实施方案、记录、照片、总结，得2分；每缺1项扣0.5分。	查阅文件
	6.2.13 应建立安全生产责任制，评价总分值9分，并按下列规则分别评分并累计：	1 结合项目特点，制定相关各工种安全技术操作规程，得3分；	查阅文件
		2 落实养护合同中的安全职责、考核指标，得3分；	查阅文件
		3 定期对安全生产责任制、安全目标、安全操作规程考核，得3分。	查阅文件

三、城市道路管养工作



养护单位：项目管理评价表

一级指标	二级指标	评价方法	
评分项	6.2.13 应建立安全生产责任制，评价总分值 9 分，并按下列规则分别评分并累计：	1 结合项目特点，制定相关各工种安全技术操作规程，得3分；	查阅文件
		2 落实养护合同中的安全职责、考核指标，得3分；	查阅文件
		3 定期对安全生产责任制、安全目标、安全操作规程考核，得3分。	查阅文件
	6.2.14 开展安全教育及检查工作，评价总分值 8 分，并按下列规则分别评分并累计：	1 按要求组织人员开展三级培训及交底工作，得 2 分；	查阅文件
		2 交底内容应含安全交底、技术交底等内容，并由相关人员随身携带，以备检查，得 2 分；	查阅文件
		3 安全检查应由项目负责人组织，专职安全员及相关专业人员参加，定期进行并填写检查记录，得 2 分；	查阅文件
		4 对检查中发现的事故隐患应下达隐患整改通知书，以“四不放过”的原则进行整改。重大事故隐患整改后，应由相关部门组织复查，得 2 分。	现场检查

三、城市道路管养工作



养护单位：项目管理评价表

一级指标	二级指标	评价方法
评分项	6.2.15现场安全文明措施规范，评价总分值 16分，并按下列规则分别评分并累计：	
	1 施工材料、构件、料具等应归类码放整齐，得2分；	现场检查
	2 施工垃圾应即产即清或定点存放，并日产日清，得2分；	现场检查
	3 对易产生扬尘或污染路面的材料、垃圾采取下铺垫上遮盖措施等防扬尘防污染措施，得2分；	现场检查
	4 对部分易扬尘的施工工序、粉尘污染较大的机具要采取有效的防扬尘措施，得2分；	现场检查
	5 施工中应保持周边其他市政设施的完好，得4分；	现场检查
	6作业人员进入现场应佩戴好必需的劳动防护用品，得 2 分；	现场检查
	7大中修养护作业现场围挡设施应满足现行相关规范要求；其他养护作业的现场围护，需按照交通组织方案执行，得 2 分。	现场检查
6.2.16 现场养护质量应符合现行养护相关规范要求，评价总分值 12分。管理部门对设施养护项目现场养护质量考核不及格的，发现每次扣 6 分。	现场核实	

成果文件

1 养护单位

由市本级，县（区、市）管理单位按照标准进行评价定级

2 市本级、县（区、市）管理单位

对每项执行情况进行简要文字说明，系统梳理佐证材料，结合养护企业试评价结果，**形成养护管理自评报告，并上报市级城市道路主管部门**

3 市级城市道路主管部门

设区市城市道路主管部门组织开展对市本级、县（市、区）城市道路养护管理部门自评报告及佐证材料的审核工作，**形成市级养护管理评价报告，并上报省住建厅**

省住房和城乡建设厅

四、评价方式



养护管理评价报告大纲

一、评价范围及内容

二、养护企业试评价结果

本年度委托开展城市道路、桥梁、隧道及其附属设施的各项养护企业试评价等级情况。

三、城市道路管理部门评价结果

包括但不限于“各县（市、区）城市道路管理部门评价结果汇总表”“XXX市本级城市道路养护管理考核表”“XXX县（市、区）城市道路养护管理考核表”

四、存在问题

五、意见和建议



请大家批评指正！



汇报人：陈斌 博士、高级工程师

电 话：0571-8536 8118

手 机：13456 883828

邮 箱：chenbin@zucc.edu.cn
chenbin@ydri.org.cn